

**Naročnik**



**Služba Vlade RS za razvoj in evropsko kohezijsko politiko**

**DODATEK ZA PRESOJO SPREJEMLJIVOSTI  
VPLIVOV NA VAROVANA OBMOČJA ZA  
IZGRADNJO KOMUNALNE INFRASTRUKTURE IN  
CEST NA OBMOČJU POSLOVNIH CON POD  
ŽELEZNICO IN MIRCE**

**IZVAJALEC**



**PARTNER**



**Ljubljana, julij 2016**

Naslov projekta:	DODATEK ZA PRESOJO SPREJEMLJIVOSTI VPLIVOV NA VAROVANA OBMOČJA ZA IZGRADNJO KOMUNALNE INFRASTRUKTURE IN CEST NA OBMOČJU POSLOVNIH CON POD ŽELEZNICO IN MIRCE	
Datum izdelave:	17. 5. 2016, popravki, 16.06.2016	
Naročnik:	Služba Vlade RS za razvoj in evropsko kohezijsko politiko Kotnikova 5 1000 Ljubljana	
Skrbnik pogodbe:	mag. Andreja Štefula	
Številka pogodbe:	C1541-16M800008	
Številka naloge:	1360-16 VO	
Soizvajalca:	<p>AQUARIUS d.o.o. Ljubljana Cesta Andreja Bitenca 68 1000 Ljubljana</p> 	<p>Matrika ZVO d.o.o. Stegne 21c 1000 Ljubljana</p> 
Direktor:	<p>mag. Martin Žerdin</p> 	<p>Uroš Kobe</p> 
Vodja naloge:	mag. Martin Gregorc, univ. dipl. biol., MATRIKA ZVO d.o.o.	
Sodelavci:	Uroš Kobe, univ. dipl. inž. kem. tehn., MATRIKA ZVO d.o.o.	
	Lea Pačnik, univ. dipl. biol., AQUARIUS d.o.o. Ljubljana	

## VSEBINA POROČILA

<b>1</b>	<b>Ime in kratek opis posega.....</b>	<b>1</b>
<b>2</b>	<b>Podatki o načrtovanem posegu.....</b>	<b>1</b>
2.1	Celoten prostor ali območje, ki ga zajema poseg.....	1
2.2	Velikost in drugi osnovni podatki o vseh načrtovanih posegih v naravo.....	2
2.2.1	Opis posega .....	2
2.2.2	Uvrstitev posegov po Pravilniku o presoji sprejemljivosti vplivov izvedbe posegov v naravo na varovana območja .....	3
2.3	Predvideno obdobje izvajanja .....	3
2.4	Potrebe po naravnih virih .....	3
2.5	Predvidene emisije, odpadki in ravnanje z njimi .....	4
<b>3</b>	<b>Podatki o varovanem območju .....</b>	<b>4</b>
3.1	Varstveni cilji varovanega območja in dejavniki, ki prispevajo k ohranitveni vrednosti območja.....	4
3.2	Prikaz varstvenih, varovanih, zavarovanih, degradiranih in drugih območij, na katerih je zaradi varstva okolja, ohranjanja narave, varstva naravnih virov ali kulturne dediščine predpisan drugačni režim .....	7
3.3	Povzetek veljavnih pravnih režimov na varovanih območjih ali njihovih delih, podatki o pridobitvi naravovarstvenih smernic oziroma strokovnih podlagah in stopnja upoštevanja .....	11
3.3.1	Pravni režimi in varstvene usmeritve .....	11
3.3.2	Podatki o pridobitvi naravovarstvenih smernic in strokovnih podlag .....	12
3.4	Prikaz območij dejanske rabe prostora .....	12
3.5	Vrste in habitatni tipi za katere je območje Natura določeno .....	13
3.6	Načrti za upravljanje območja in usmeritve, ki izhajajo iz njih.....	14
3.7	Opis obstoječega izhodiščnega stanja območja .....	14
3.8	Ključne značilnosti habitatov ali vrst na območju .....	15
3.9	Podatki o sezonskih vplivih in vplivih naravnih motenj na ključne habitate ali vrste na območju.....	17
<b>4</b>	<b>Podatki o ugotovljenih vplivih in njihovi presoji.....</b>	<b>17</b>
4.1	Opredelitev ugotovljenih škodljivih vplivov plana ali s planom načrtovanega posega v naravo na varstvene cilje posameznih varovanih območij in njihovo celovitost ter povezanost, vključno s kumulativnimi vplivi .....	17
4.2	Ugotovitve v primeru preveritve alternativnih rešitev, navedba preverjenih rešitev in razlogi za izbor predlagane rešitve.....	18
4.3	Razlaga o možnosti omilitve škodljivih vplivov z navedbo ustreznih omilitvenih ukrepov in razlogi za konkreten izbor omilitvenega ukrepa .....	19
4.4	Določitev časovnega okvirja izvedbe omilitvenih ukrepov, navedba nosilcev njihove izvedbe in način spremljanja uspešnosti izvedenih omilitvenih ukrepov .....	19
4.5	Navedba morebitnih načrtovanih ali obravnavanih pobud za ohranjanje narave, ki lahko vpliva na bodoče stanje območja .....	19
<b>5</b>	<b>Navedba o virih podatkov oziroma načinu njihove pridobitve in uporabljenih metodah napovedovanja vpliva in presoje.....</b>	<b>19</b>
5.1	Literatura in drugi viri.....	19
5.2	Zakonodaja.....	19
5.3	Uporabljene metode .....	20
<b>6</b>	<b>Navedbe o izdelovalcih in morebitnih podizvajalcih poročila .....</b>	<b>22</b>

## PRILOGE:

- matrika POO Dolina Vipave

## 1 IME IN KRATEK OPIS POSEGA

Poseg obravnava izgradnjo komunalne infrastrukture in cest na območjih poslovnih con »Pod železnico« in »Mirce« v Ajdovščini.

Komunalno se opremlja poslovna cona površine 19,6 ha. V sklopu ureditve se je uredilo štirikrako križišče dolžine 340 m, propust, električni vodi za javno razsvetljavo dolžine 300 m in kabelska kanalizacija za semaforizacijo dolžine 120 m.

Na območju poslovne cone »Mirce« se je uredila cesta dolžine 280 m, padavinska in komunalna kanalizacija dolžine 260 m, vodovod dolžine 310 m, električni vodi dolžine 930 m in telekomunikacijska kanalizacija dolžine 310 m.

Na območju poslovne cone »Pod železnico« se je uredila cesta dolžine 380 m, padavinska in komunalna kanalizacija dolžine 330 m, vodovod dolžine 790 m, električni vodi dolžine 1340 m in telekomunikacijska kanalizacija dolžine 300 m (Upravna enota Ajdovščina, 2009, 2010).

S posegom izgradnje komunalne infrastrukture se fizično ne posega v Natura 2000 območja. Poseg pa bi kljub temu lahko imel daljinski vpliv na POO Dolina Vipave in POV Trnovski rob.

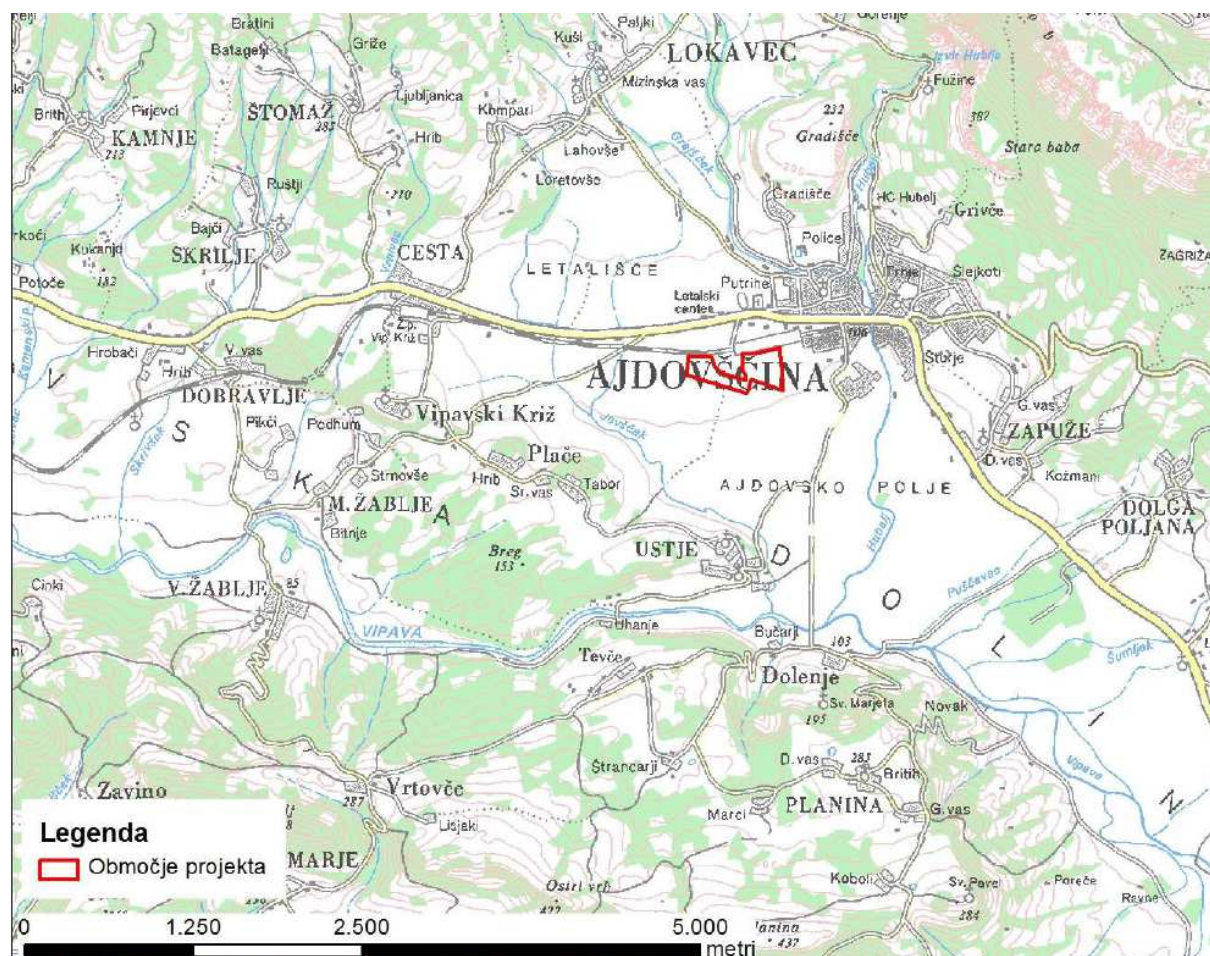
Dodatek je izdelan v skladu s Pravilnikom o presoji sprejemljivosti vplivov izvedbe planov in posegov v naravo na varovana območja (Uradni list RS, št. 130/04, 53/06, 38/10, 3/11).

## 2 PODATKI O NAČRTOVANEM POSEGU

### 2.1 Celoten prostor ali območje, ki ga zajema poseg

Obravnavani poseg se izvaja na območju občine Ajdovščina, natančneje, gre za lokacijo na zahodnem delu mesta. S posegom se razume izgradnjo komunalne infrastrukture tako za poslovno cono »Pod železnico«, ki je umeščena med hitro cesto Razdrto - Vrtojba in železnico, ter poslovno cono »Mirce« ki zavzema površino med regionalno cesto R2/444 (južna obvozna cesta mesta Ajdovščina) in železniško progo Prvačina – Ajdovščina.

Spodnja slika prikazuje položaj poslovne cone »Pod železnico« in »Mirce« v širšem kontekstu. Prostorsko cono ločuje obvozna cesta mesta Ajdovščina. Zahodnejša je poslovna cona »Pod železnico«, vzhodno pa leži poslovna cona »Mirce«.



Slika 1: Prikaz območja poslovnih con »Mirce« in »Pod železnico« na topografski karti (Boson, 2015)

## 2.2 Velikost in drugi osnovni podatki o vseh načrtovanih posegih v naravo

### 2.2.1 Opis posega

Podatki o posegu so povzeti projekta izvedbenih del (tehnična poročila) (Projekt Nova Gorica d.d., 2010), za posamezne vrste gradbenih konstrukcij ter električnih inštalacij in električne opreme: cestna infrastruktura, vodovodno omrežje, odpadne vode, telekomunikacijsko omrežje, elektrokabelska kanalizacija s transformatorsko postajo, javna razsvetljava.

Dimenzije:

- **Regionalna cesta:** štirikrako križišče dolžine 340 m, propust, električni vodi za javno razsvetlavo dolžine 300 m, kabelska kanalizacija za semaforizacijo dolžine 120 m.
- **Poslovna cona Mirce:** Cesta dolžine 280 m, kanalizacija za odvajanje padavinske odpadne vode dolžine 260 m, kanalizacija za odvajanje komunalne odpadne vode dolžine 260 m, vodovod dolžine 310 m, električni vodi dolžine 930 m in telekomunikacijska kanalizacija dolžine 310 m.
- **Poslovna cona Pod železnico:** cesta dolžine 380 m, kanalizacija za odvajanje komunalne in padavinske odpadne vode dolžine 330 m, vodovod dolžine 790 m, električni vodi dolžine 1340 m in telekomunikacijska kanalizacija dolžine 300 m.

## **2.2.2 Uvrstitev posegov po Pravilniku o presoji sprejemljivosti vplivov izvedbe posegov v naravo na varovana območja**

Projekt izgradnje komunalne infrastrukture v poslovni coni Mirce in Pod Železnico po seznamu iz priloge 2 Pravilnika o presoji sprejemljivosti vplivov izvedbe planov in posegov v naravo na varovana območja (Uradni list RS, št. 130/04, 53/06, 38/10, 3/11) (v nadaljevanju tudi Pravilnik) sodijo v poglavje X – Območje okoljske infrastrukture. Območje neposrednega vpliva je za tak poseg za vse skupine 75 m, območje daljinskega vpliva pa 100 m (poglavje X), .

**Tabela 1: Uvrstitev posega po Pravilniku o presoji sprejemljivosti vplivov izvedbe planov in posegov v naravo na varovana območja**

Poseg v naravo	Neposredni vpliv	Opomba	Območje neposrednega vpliva (v m)	Daljinski vpliv	Območje daljinskega vpliva (v m)
Postavitev podzemnega voda (vodovod, plinovod, kanalizacijska cev, telefonski kabel, itd.)	VSE SKUPINE	/	75	enako kot v stolpcu neposredni vpliv	100

Dopolnitve in spremembe Pravilnika o presoji sprejemljivosti vplivov izvedbe planov in posegov na varovana območja (Uradni list RS, št. 38/10) predpisujejo, da je za posege, za katere je treba izvesti presojo vplivov na okolje, daljinski vpliv dvakrat večji od območja daljinskega vpliva, navedenega v Prilogi, kar za izgradnjo komunalne infrastrukture znaša 200 m.

## **2.3 Predvideno obdobje izvajanja**

Izgradnja komunalne infrastrukture se je zaključila konec leta 2009.

## **2.4 Potrebe po naravnih virih**

### **Mineralne surovine**

Pri gradnji so rabljeni naravni neobnovljivi viri (fosilna goriva) za pogon strojne mehanizacije. Zasedeno je 10 ha tal.

Ob delovanju oz. uporabi gradbenih konstrukcij in opreme neposredno ne bodo izrabljali, razen posredno pri porabi električne energije (npr. javna razsvetljava). Posredna raba naravnih virov je izvedena za potrebe izdelave materialov, ki so bili uporabljeni v posegu: nafta za asfalt in plastične cevi, pesek za beton, kovine, ipd.

Učinek posega na naravne vire ne bo pomemben zaradi relativno majhne količine porabe virov, ki niso redki.

### **Kmetijska zemljišča**

Po podatkih iz uradnih evidenc Ministrstva za Kmetijstvo, Gozdarstvo in Prehrano (v nadaljevanju MKGP) se na območju con glede na dejansko rabo nahajajo večinoma trajni travniki, mestoma je prisotno tudi grmičevje.

Pred letom 2009 (obdobje pred izdajo gradbenega dovoljenja za izgradnjo komunalne infrastrukture) je bilo obravnavano območje košeno travišče z mejicami ob železnici in hitri cesti (IP, 2009).



### **Gozd**

Tako na območju poslovne cone »Mirce« kot poslovne cone »Pod železnico« ni elementov gozdne krajine (MKGP, 2016).

Pred letom 2009 (obdobje pred izdajo gradbenega dovoljenja za izgradnjo komunalne infrastrukture) je bilo obravnavano območje košeno travnišče z mejicami ob železnici in hitri cesti (IP, 2009).

## **2.5 Predvidene emisije, odpadki in ravnanje z njimi**

### **Onesnaženje zraka**

Med obratovanjem je vpliv komunalne infrastrukture v PC Mirce in Pod Železnico na emisije snovi v zrak in na kakovost zraka nepomemben.

### **Obremenjenost s hrupom**

Izgrajena komunalna infrastruktura kot taka ne povzroča obremenitev okolja z emisijami hrupom oz. le te v času delovanja niso znane.

### **Onesnaženje tal in voda**

V primeru neustrezne izvedbe kanalizacijskega sistema (npr. puščanje cevi, neustrezni lovilec olj padavinske kanalizacije) je možen vpliv na podzemne vode. V coni ali v bližini cone ni stalne ali občasno prisotne površinske vode. Reka Hubelj (vodotok 2.reda) je od mesta cone oddaljena približno 1110 m vzhodno.

Odvodnik na svoji trasi ne prečka vodotokov, lahko pa ima neposreden vpliv na količinsko stanje vodotoka. Potreba po uveljavitvi izjeme po 4.7 členu Direktive o vodah in 56. členu Zakona o vodah ne obstaja. Poseg ni umeščen na vplivna območja kopalnih voda in njihova vodozbirna območja.

Možen je posreden vpliv na tla v primeru neustrezne izvedbe kanalizacijskega sistema oz. same dotrajanosti sistema. Natančneje je ta vpliv obravnavan v sklopu presoje vplivov na podzemno vodo.

### **Elektromagnetno sevanje**

Na območju posega ni virov elektromagnetnega sevanja.

### **Svetlobno onesnaževanje**

Zaradi delovanja poslovne cone bodo prisotne emisije svetlobe javne razsvetljave, ki pa ne bodo imele vpliva na zdravje in počutje ljudi, ker v bližini ne bo objektov z varovanimi prostori.

### **Odpadki**

Zgrajena komunalna oprema oz. samo obratovanje komunalno opremljene poslovne cone ne predstavlja vira odpadkov.

## **3 PODATKI O VAROVANEM OBMOČJU**

### **3.1 Varstveni cilji varovanega območja in dejavniki, ki prispevajo k ohranitveni vrednosti območja**

Na območjih Natura 2000 veljajo splošni varstveni cilji, ki so določeni z Uredbo o posebnih varstvenih območjih (območjih Natura 2000) (Uradni list RS, št. 49/04, 110/04, 59/07, 43/08, 8/12, 33/13, 35/13 – popr., 39/13 – odl. US in 3/14 in 21/16). Varstveni cilji so v Uredbi o posebnih varstvenih območjih konkretno določeni le za območja POV.

V Programu upravljanja območij Natura 2000 (2015-2020) so podrobnejši varstveni cilji pa tudi pristojni sektorji in odgovorni nosilci za izvajanje varstvenih ukrepov določeni za vsa Natura 2000 območja, in sicer v prilogi 6.1 »Cilji in ukrepi«. Podrobnejši varstveni cilji se praviloma nanašajo na vsako vrsto oziroma habitatni tip (oziroma na cono) na vsakem območju Natura 2000, izhajajo pa iz varstvenih ciljev, določenih z Uredbo o posebnih varstvenih območjih (območjih Natura 2000) in varstvenih ciljev za ohranjanje habitatov ogroženih rastlinskih in živalskih vrst ter habitatnih tipov, ki se prednostno ohranjajo v ugodnem stanju, v skladu s predpisi s področja ohranjanja narave ter sprejetimi strategijami in programi, s katerimi se načrtuje to področje.

Varstveni cilji, ki prispevajo k ohranitveni vrednosti tangiranih območij Natura 2000 so povzeti iz omenjenega Programa in so v nadaljevanju smiselno združeni. Obravnavana izgradnja komunalne infrastrukture bi lahko imela vpliv na dve Natura 2000 območji.

**Tabela 2: Prikaz varstvenih ciljev varovanih območij**

Varovana območja	Varstveni cilji
Območja Natura 2000 Uredba o posebnih varstvenih območjih (območjih Natura 2000) (Uradni list RS, št. 49/04, 110/04, 59/07, 43/08, 8/12, 33/13, 35/13 – popr., 39/13 – odl. US, 3/14 in 21/16)	Za Natura območja povzemamo splošne varstvene cilje po Uredbi o posebnih varstvenih območjih, ki v 6. členu pravi: »(1) Varstveni cilji na območjih Natura se z namenom ohranjati, vzdrževati ali izboljšati obstoječe lastnosti nežive in žive narave, ki prispevajo k ugodnemu stanju rastlinskih in živalskih vrst ter habitatnih tipov, določijo na osnovi ekoloških potreb posameznih vrst in habitatnih tipov, zaradi katerih je Natura območje opredeljeno. (2) Na Natura območju, kjer je prisotnih več habitatov vrst ali habitatnih tipov, zaradi katerih je Natura območje opredeljeno, se upoštevajo med seboj usklajeni varstveni cilji. (3) Varstveni cilji iz prvega odstavka tega člena so določeni v prilogi 2 te uredbe.«
POO Dolina Vipave (SI3000226)	Ohranjanje velikosti območij, na katerih uspevajo kvalifikacijski habitatni tipi. Ohranjanje specifičnih lastnosti, struktur in procesov, ki so potrebni za uspevanje kvalifikacijskih habitatnih tipov. Ohranjanje velikosti populacij kvalifikacijskih vrst. Ohranjanje velikosti habitatov kvalifikacijskih vrst ter specifičnih lastnosti, struktur in procesov v teh habitatih.
POV Vipavski rob (SI5000021)	Ohranjanje velikosti populacij kvalifikacijskih vrst. Ohranjanje velikosti habitatov kvalifikacijskih vrst ter specifičnih lastnosti, struktur in procesov v teh habitatih.

V nadaljevanju povzemamo podrobnejše varstvene cilje za tiste vrste in habitatne tipe, na katere bi lahko izgradnja komunalne infrastrukture imela vpliv. Taki vplivi bi se potencialno lahko pojavili za območje POO Dolina Vipave. Za POV Vipavski rob ocenjujemo, da negativnih vplivov delovanja cone in čistilne naprave ne bo, zato varstvenih ciljev podrobneje ne opisujemo.

**Tabela 3: Vrste in habitatni tipi ter podrobnejši varstveni cilji in ukrepi iz Programa upravljanja območij Natura 2000 za obdobje 2007-2013 (POO Dolina Vipave)**

Slovensko ime vrste	Znanstveno ime vrste	Podrobnejši varstveni cilji	Varstveni ukrepi oziroma usmeritve
pohra	<i>Barbus meridionalis</i>	Ohranjanje ekoloških značilnosti habitata pohre.	Vključevanje ekoloških zahtev pohre v ustrezne dele načrtov, zlasti da se ohranja prehodnost vodotoka, ki omogoča selitev vrste. Vključevanje ekoloških zahtev pohre v ustrezne dele načrtov, zlasti da se ohranja strukturiranost rečnega dna (pesek, prod, kamni) in struktur, ki ustvarjajo raznolik rečni tok (posamično vejevje, korenine obrežnih dreves).



laški piškur	<i>Lethenteron zanandreaei</i>	Ohranjanje prehodnosti jezov in pregrad	Vključiti varstveni cilj v načrte upravljanja voda in programe del na vodotokih z načrtovanjem
		Ohranjanje peska, mulja z visoko vsebnostjo organskega material	Vključiti varstveni cilj v načrte upravljanja voda in programe del na vodotokih z načrtovanjem sektorskih ukrepov.
		Ohranjanje naravne hidromorfologije voda.	Vključiti varstveni cilj v načrte upravljanja voda in programe del na vodotokih z načrtovanjem sektorskih ukrepov.
koščični škratec	<i>Coenagrion ornatum</i>	Raba prostora, ki ne onesnažuje površinskih voda	Vključiti varstveni cilj v načrte upravljanja voda in programe del na vodotokih z načrtovanjem sektorskih.
		Ohranjanje naravne morfologije voda	Vključiti varstveni cilj v načrte upravljanja voda in programe del na vodotokih z načrtovanjem sektorskih.
		Ohranjanje ekstenzivnih površinskih travnikov	
primorska podust	<i>Chondrostoma genei</i>	Popisati in raziskati habitat vrste.	
primorska belica	<i>Alburnus albidus</i>	Ohranja se vodna vegetacija.	Vključiti varstveni cilj v akte o podelitvi vodne pravice.
		Ohranja se naj naravna hidromorfologija voda.	Vključiti varstveni cilj v načrte upravljanja voda in programe del na vodotokih z načrtovanjem sektorskih ukrepov
		Obnavlja se zadosten volumen voda	
		Ne širi se tujerodnih vrst somov in zagotavlja se prehodnost jezov.	Vključiti varstveni cilj v akte o podelitvi vodne pravice.
mazenica	<i>Rutilus rubilio</i>	Obnavlja se počasi tekoča ali stoječa voda, kjer se useda organski material.	Vključiti varstveni cilj v načrte upravljanja voda in programe del na vodotokih z načrtovanjem sektorskih ukrepov.
		Ohranja se vodna vegetacija.	
		Ohranja se prehodnost jezov in pregrad.	
grba	<i>Barbus plebejus</i>	Ohranja se prehodnost jezov in pregrad.	Vključiti varstveni cilj v akte o podelitvi vodne pravice.
navadna nežica	<i>Cobitis taenia</i>	Obnovi se bočna erozija vodotokov.	Vključiti varstveni cilj v načrte upravljanja voda in programe del na vodotokih z načrtovanjem sektorskih ukrepov
		Ohranja se mivkasto, muljasto in peščeno dno vodotoka.	
		Ohranja se prehodnost jezov in pregrad.	
		Ohranja se vodna vegetacija.	
kapelj	<i>Cottus gobio</i>	Obnavlja se s kisikom bogata hladna voda.	Vključiti varstveni cilj v načrte upravljanja voda in programe del na vodotokih z načrtovanjem sektorskih ukrepov
		Vzdržuje se zadosten pretok in volumen vode.	
		Ohranja se zadostna prodonosnost in naravna dinamika prodišč.	Vključiti varstveni cilj v akte o podelitvi vodne pravice.
		Ohranja se strukturirana struga in brežine vodotoka.	Vključiti varstveni cilj v načrte upravljanja voda in programe del na vodotokih z načrtovanjem sektorskih ukrepov
		Ohranja se prehodnost jezov in pregrad.	
		Ohranja se vodna vegetacija.	
		Obnavlja se mrtvice brez aktivnega ribiškega upravljanja.	
		Ohranja se vodotoke brez prisotnosti tujerodnih vrst.	
		Practicira se omejena gradnja prometnic ob potokih.	Vključiti varstveni cilj v načrte upravljanja GGO in GGE z načrtovanjem sektorskih ukrepov

### **3.2 Prikaz varstvenih, varovanih, zavarovanih, degradiranih in drugih območij, na katerih je zaradi varstva okolja, ohranjanja narave, varstva naravnih virov ali kulturne dediščine predpisan drugačni režim**

#### **Varovana območja**

Projekt izgradnje komunalne infrastrukture in cest na območju poslovnih con Pod Železnico in Mirce v Ajdovščini v okviru daljinskega vpliva posega lahko ima vpliv na Natura 2000 območji POV Vipavski rob in POO Dolina Vipave.

Pred izvedbo posega, v času veljave Uredbe o posebnih varstvenih območjih (območjih Natura 2000) (Uradni list RS, št. 49/04, 110/04, 59/07, 43/08), so se te imenovali:

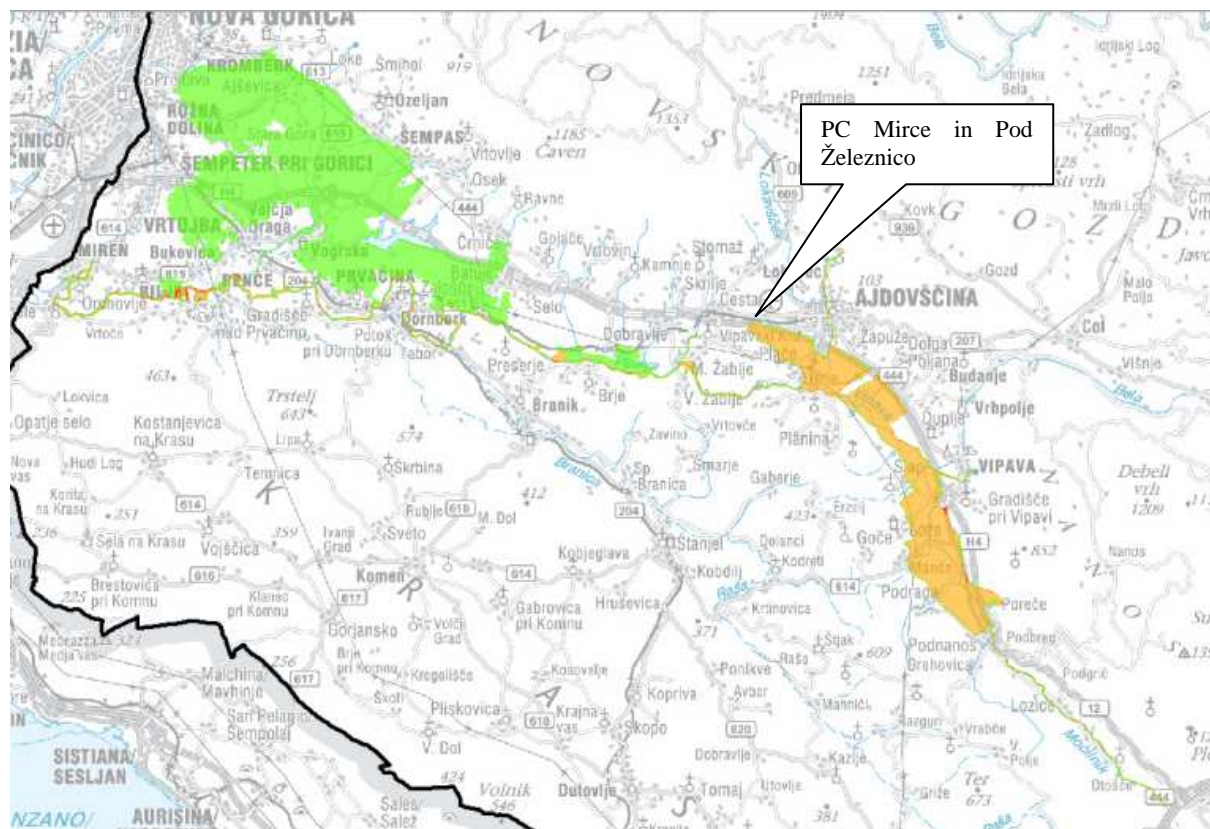
- POO oz. SCI Dolina Vipave,
- POV oz. SPA Trnovski gozd - južni rob Nanosa.

V času do izdelave pričujočega PVO je prišlo do sprememb Uredbe o posebnih varstvenih območjih, trenutno je v veljavi Uredba o posebnih varstvenih območjih (območjih Natura 2000) (Uradni list RS, št. 49/04, 110/04, 59/07, 43/08, 8/12, 33/13, 35/13 – popr., 39/13 – odl. US, 3/14 in 21/16).

- POO Dolina Vipave: spremenjena je meja območja ter dodane/odvzete kvalifikacijske vrste,
- POV Vipavski rob: spremenjena je meja območja ter dodane/odvzete kvalifikacijske vrste.

Prikaz varovanih območij s spremembami in dopolnitvami je na slikah spodaj. Prikazana so celotna območja Natura 2000. Pričujoč Dodatek za varovana območja je ločen sestavni del navedenega PVO.

Na sliki območja Natura 2000 Dolina Vipave je za območje PC Mirce in Pod Železnico vidno, da je prišlo do manjšega povečanja na južnem delu, tik za hitro cesto Razdrto – Vrtojba. Varovano območje tako meji na hitro cesto.

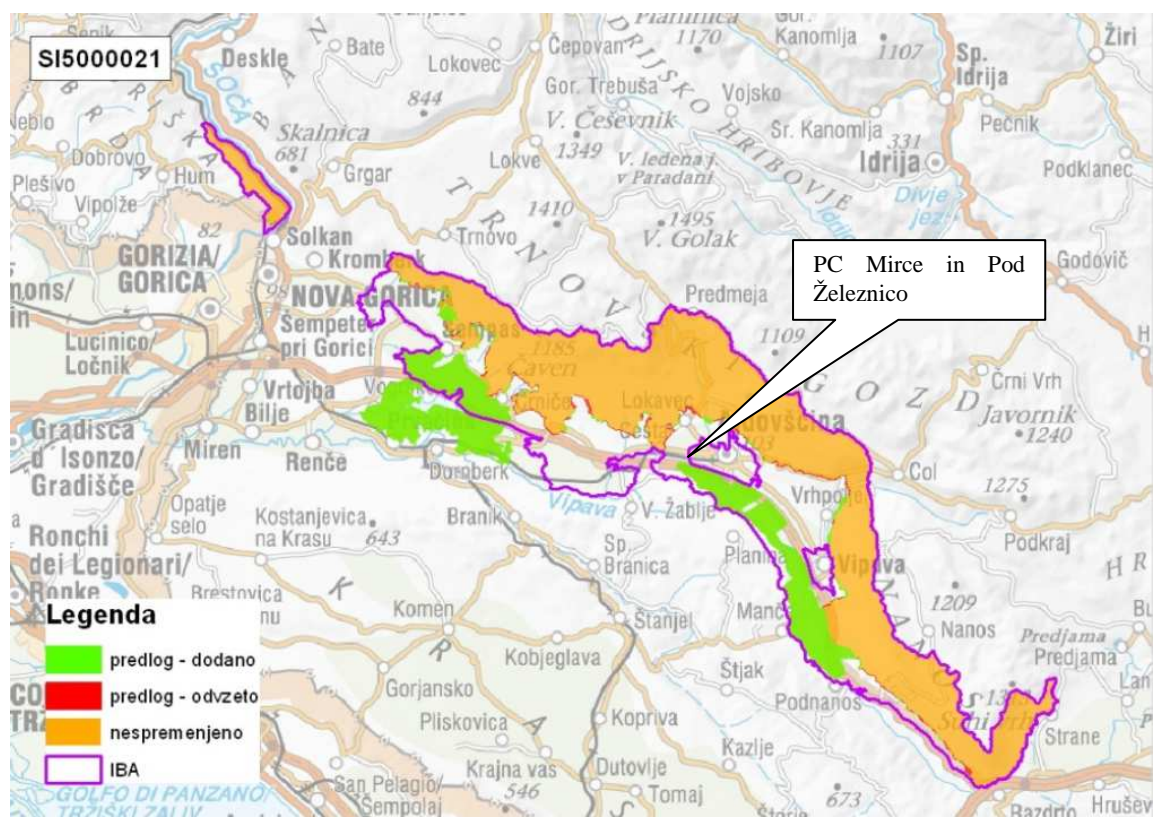


Slika 2: Območje SAC Dolina Vipave

**Legenda**

- dodano
- odvzeto
- nespremenjeno

Na sliki varovanega območja Natura 2000 Vipavski rob je razvidno, da je na vplivnem območju PC Mirce in Pod Železnico prišlo do bistvenega povečanja območja. Povečanje je nastalo predvsem zaradi populacije hribskega škrjanca v Sloveniji. V Vipavski dolini dosega vrsta največje gnezditvene gostote pr nas, zato je območje povečano na kmetijske površine v dolini. Meja območja ni tudi meja habitata, zato se je mejo prilagodilo na območje POO (ZRSVN, 2012).



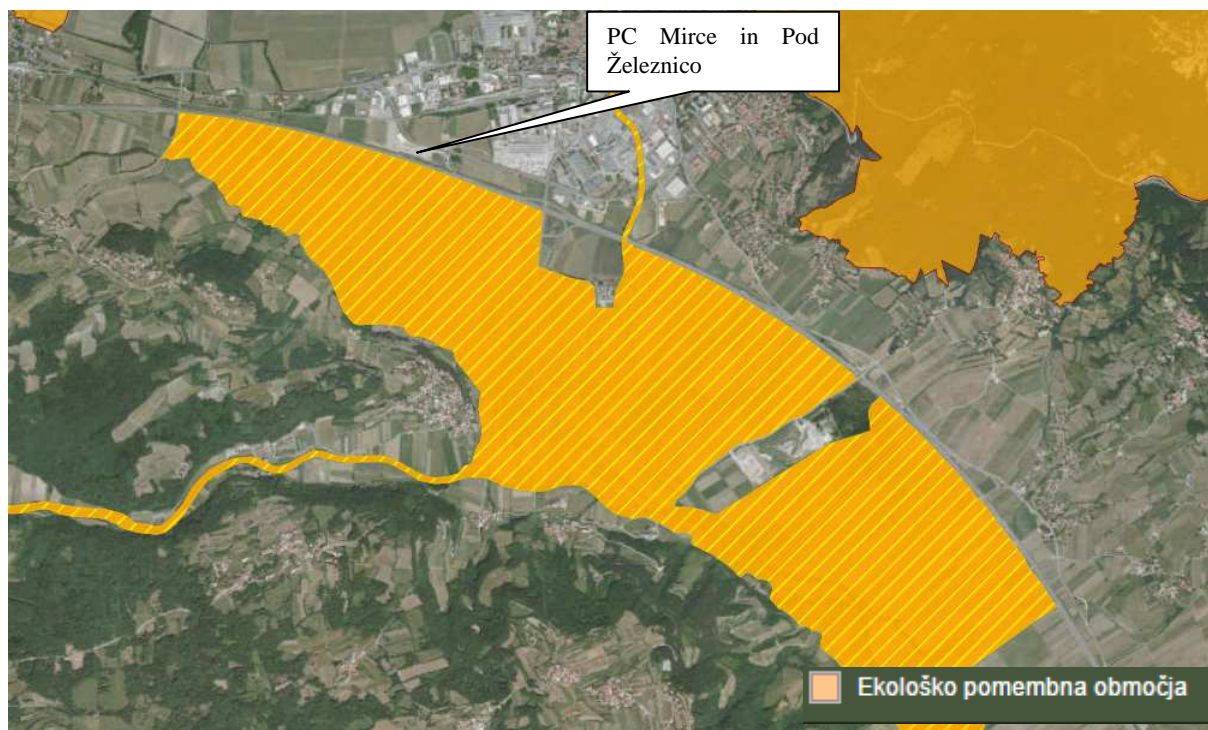
Slika 3: Območje SPA Vipavski rob



### **Ekološko pomembna območja**

Južno od poslovne cone Pod Železnico ter južno od hitre ceste Razdrto - Vrtojba se nahaja ekološko pomembno območje (EPO) Dolina Vipave.

Tako območje PC kot EPO sta prikazani na spodnji sliki.



**Slika 4: Ekološko pomembno območje na obravnavanem območju (vir: Atlas okolja, 2016)**

### **Naravne vrednote**

Na območju poslovnih con ni NV. Najbližja je od mesta poslovne cone »Mirce« oddaljena približno 700 m severovzhodno. Gre za naravno vrednoto drevesne zvrsti v središču Ajdovščine (NV Atlas, 2016).

### **Kulturna dediščina**

Na območju poslovne cone »Mirce« se nahaja zidana kapelica. Natančneje, gre za kapelico, dvokapno, zidano, z evidenčno številko dediščine 24281. Na sedanje mesto je bila prestavljena zaradi širitve bližnje industrijske cone. V širši okolici je še območje varovane kulturne dediščine Arheološko najdišče Castra, od poslovne cone »Mirce« oddaljeno približno 400 m severovzhodno (Ministrstvo za kulturo, 2016).

V času pred pridobitvijo gradbenega dovoljenja leta 2009, na območju ni bilo enot kulturne dediščine. Kapelica, je bila zaradi širitev drugih industrijskih con na širšem območju, naknadno prenesena (Ministrstvo za kulturo, 2016).

### **Poplavna območja**

Območje poslovnih con ni poplavno ali erozijsko ogroženo (Atlas okolja, 2016).

### 3.3 Povzetek veljavnih pravnih režimov na varovanih območjih ali njihovih delih, podatki o pridobitvi naravovarstvenih smernic oziroma strokovnih podlagah in stopnja upoštevanja

#### 3.3.1 Pravni režimi in varstvene usmeritve

Območja Natura 2000

Območja Natura 2000 imajo varstvene usmeritve opredeljene v Uredbi o posebnih varstvenih območjih (območjih Natura 2000) (Uradni list RS, št. 49/04, 110/04, 59/07, 43/08, 8/12, 33/13, 35/13, 39/13, 3/14 in 21/16), in sicer v 7. in 15. členu.

**Tabela 4: Varstvene usmeritve in pravila ravnanja na območjih Natura 2000**

Varstvene usmeritve (7. člen)	Pravila ravnanja za ohranjanje potencialnega Natura območja (15. člen)
(1) Varstvene usmeritve za ohranitev Natura območij so usmeritve za načrtovanje in izvajanje posegov in dejavnosti ter drugih ravnanj človeka na teh območjih z namenom doseganja varstvenih ciljev.	(1) Varstvene usmeritve za ohranjanje potencialnih Natura območij so usmeritve za načrtovanje in izvajanje posegov in dejavnosti ter drugih ravnanj človeka na teh območjih z namenom preprečevanja poslabšanja stanja.
(2) Na Natura območjih se posege in dejavnosti načrtuje tako, da se v čim večji možni meri: <ul style="list-style-type: none"> <li>- ohranja naravna razširjenost habitatnih tipov ter habitatov rastlinskih ali živalskih vrst;</li> <li>- ohranja ustrezne lastnosti abiotskih in biotskih sestavin habitatnih tipov, njihove specifične strukture ter naravne procese ali ustrezno rabo;</li> <li>- ohranja ali izboljšuje kakovost habitata rastlinskih in živalskih vrst, zlasti tistih delov habitata, ki so bistveni za najpomembnejše življenjske faze kot so zlasti mesta za razmnoževanje, skupinsko prenočevanje, prezimovanje, selitev in prehranjevanje živali;</li> <li>- ohranja povezanost habitatov populacij rastlinskih in živalskih vrst in omogoča ponovno povezanost, če je le-ta prekinjena.</li> </ul>	(2) Pri izvajanju posegov in dejavnosti na potencialnih Natura območjih, ki so načrtovani v skladu z usmeritvami iz prejšnjega odstavka, se izvedejo vsi možni tehnični in drugi ukrepi, da je neugoden vpliv na habitatne tipe, rastline in živali ter njihove habitate čim manjši v skladu s četrtnim in petim odstavkom 7. člena te uredbe.
(3) Pri izvajanju posegov in dejavnosti, ki so načrtovani v skladu s prejšnjim odstavkom, se izvedejo vsi možni tehnični in drugi ukrepi, da je neugoden vpliv na habitatne tipe, rastline in živali ter njihove habitate čim manjši.	(3) Na potencialnih Natura območjih je treba izvesti presojo sprejemljivosti planov, programov, načrtov, prostorskih ali drugih aktov oziroma presojo sprejemljivosti posegov v naravo na način, kot je to določeno s predpisi, ki urejajo ohranjanje narave.
(4) Čas izvajanja posegov, opravljanja dejavnosti ter drugih ravnanj se kar najbolj prilagodi življenjskim ciklom živali in rastlin tako, da se: <ul style="list-style-type: none"> <li>- živalim prilagodi tako, da poseganje oziroma opravljanje dejavnosti ne, ali v čim manjši možni meri, sovpada z obdobji, ko potrebujejo mir oziroma se ne morejo umakniti, zlasti v času razmnoževalnih aktivnosti, vzrejanja mladičev, razvoja negibljivih ali slabo gibljivih razvojnih oblik ter prezimovanja,</li> <li>- rastlinam prilagodi tako, da se omogoči semenenje, naravno zasajevanje ali druge oblike razmnoževanja.</li> </ul>	(4) Ne glede na določbo prejšnjega odstavka presoja sprejemljivosti posegov v naravo ni potrebna v primerih iz drugega odstavka 8. člena te uredbe.
(5) Na Natura območja se ne vnaša živali in rastlin tujerodnih vrst ter gensko spremenjenih organizmov.	(5) Znotraj potencialnega Natura območja se lahko določijo cone na način in po postopku, kot ga določa 9. člen te uredbe.
(6) Na podlagi varstvenih usmeritev se določijo	(6) Na potencialnih Natura območjih se izvaja



podrobnejše in konkretne varstvene usmeritve, ki se obvezno upoštevajo pri urejanju prostora, rabi naravnih dobrin in urejanju voda. Podrobnejše varstvene usmeritve se lahko določijo v programu upravljanja iz 12. člena te uredbe oziroma v naravovarstvenih smernicah, kjer se določijo tudi konkretne varstvene usmeritve.	monitoring v obsegu, kot ga določa 10. člen te uredbe.
	(7) V programu upravljanja se z namenom preprečitve slabšanja stanja določijo skladno z drugim, tretjim, četrtem in petim odstavkom 12. člena te uredbe tudi ukrepi in aktivnosti za potencialna Natura območja, pri čemer so ukrepi in naravovarstvene naloge finančno in časovno podrejene, glede na ukrepe na Natura območjih.
	(15.b člen) Pravila ravnanja za območje, predlagano za Natura območje s strani Evropske komisije Za preprečitev slabšanja stanja prednostnih habitatnih tipov in habitatov prednostnih rastlinskih in živalskih vrst ter vznemirjanja, ki bi lahko ogrozilo ohranjanje vrst, zaradi katerih so bila območja predlagana za Natura območja s strani Evropske komisije, se uporabljata prvi in drugi odstavek 15. člena te uredbe.«.

### 3.3.2 Podatki o pridobitvi naravovarstvenih smernic in strokovnih podlag

Smernice nosilcev urejanja prostora niso bile pridobljene.

### 3.4 Prikaz območij dejanske rabe prostora

Po podatkih MKGP glede na dejansko rabo večinoma posega na pozidane površine (industrijske cone) nekaj je trajnih travnikov, kmetijskih zemljišč v zaraščanju, dreves in grmičevja.



#### Legenda:

Rdeči rob - območje con Mirce in Pod Železnico

Zelen poligon – trajni travnik

Slika 5: Dejanska raba na območju obravnave (MKGP, 2016)

### 3.5 Vrste in habitatni tipi za katere je območje Natura določeno

Ključni podatki o vsakem posameznem območju Natura 2000 so zbrani v standardnih obrazcih (SDF – standard data form). SDF se hranijo na Ministrstvu za okolje in prostor, Agenciji RS za okolje in se jih sproti dopolnjuje. Podatki so razvrščeni v sledečih poglavjih:

- poglavji 1 in 2; splošni podatki o območju (ime, koda, geografski položaj, velikost,...)
- poglavje 3; podatki o ekološkem stanju vrst in HT na območju (HT: stopnja reprezentativnosti, delež površine HT, stopnja ohranjenosti strukture, skupna ocena vrste: podatki o velikosti populacije, stopnja ohranjenosti življenjskega prostora, stopnja izolacije populacije, skupna ocena.
- poglavje 4; opis območja (glavne značilnosti, kot npr, habitat in njihov delež na območju, pomen območja, ranljivost, lastništvo...
- Sledijo še štiri poglavja (varstveni status, povezava s CORINE biotopi, dejavnosti na in v bližini območja, ter njihov vpliv nanj,...), ki pa za območja Natira 2000 v Sloveniji še ne vsebujejo podatkov.

Podatki iz SDF so javno dostopni na spletni strani naravovarstvenega atlasa (<http://www.naravovarstveni-atlas.si/>).

#### POO Dolina Vipave

Kvalifikacijske vrste in habitatni tipi (oznaka »se doda« pomeni, da je bila vrsta oz. HT dodan z zadnjo spremembo uredbe v 2016):

**Tabela 5: Kvalifikacijske vrste in HT POO Dolina Vipave**

Koda vrste ali HT	Slovensko in znanstveno ime vrste ali HT	Status glede na zadnjo spremembo uredbe
1014	ozki vrtenec ( <i>Vertigo angustior</i> )	
1032	navadni škrlček ( <i>Unio crassus</i> )	
1059	strašničin mravljiščar ( <i>Maculinea teleius</i> )	
1060	močvirski cekinček ( <i>Lycaena dispar</i> )	
1065	travniški postavnež ( <i>Euphydryas aurinia</i> )	
1078	črtasti medvedek ( <i>Callimorpha quadripunctaria</i> )	
1083	rogač ( <i>Lucanus cervus</i> )	se doda
1097	laški potočni piškur ( <i>Lethenteron zanandreaei</i> )	
1115	primorska podust ( <i>Chondrostoma genei</i> )	
1120	primorska belica ( <i>Alburnus albidus</i> )	
1136	mazenica ( <i>Rutilus rubilio</i> )	
1137	grba ( <i>Barbus plebejus</i> )	
1138	pohra ( <i>Barbus meridionalis</i> )	
1149	navadna nežica ( <i>Cobitis taenia</i> )	
1163	kapelj ( <i>Cottus gobio</i> )	
1167	veliki pupek ( <i>Triturus carnifex</i> )	se doda
1193	hribski urh ( <i>Bombina variegata</i> )	se doda
1215	laška žaba ( <i>Rana latastei</i> )	
1220	močvirska sklednica ( <i>Emys orbicularis</i> )	se doda
1304	veliki podkovnjak ( <i>Rhinolophus ferrumequinum</i> )	se izbriše
1305	južni podkovnjak ( <i>Rhinolophus euryale</i> )	se izbriše
1355	vidra ( <i>Lutra lutra</i> )	
4014	močvirski krešič ( <i>Carabus variolosus</i> )	se doda
4045	koščični škratec ( <i>Coenagrion ornatum</i> )	

4046	veliki studenčar ( <i>Cordulegaster heros</i> )	se doda
91L0	Ilirski hrastovo-belogabrovi gozdovi ( <i>Erythronio-Carpinion</i> )	

### POV Vipavski rob

Kvalifikacijske vrste in habitatni tipi (oznaka »dodano 2013« pomeni, da je bila vrsta oz. HT dodan s spremembo uredbe leta 2013):

**Tabela 6: Kvalifikacijske vrste POV Vipavski rob**

Koda vrste	Slovensko in znanstveno ime vrste	Status glede na zadnjo spremembo uredbe
A078	beloglavi jastreb ( <i>Gyps fulvus</i> )	
A236	črna žolna ( <i>Dryocopus martius</i> )	se doda
A073	črni škarnik ( <i>Milvus migrans</i> )	se doda
A339	črnočeli srakoper ( <i>Lanius minor</i> )	se doda
A246	hribski škrjanec ( <i>Lullula arborea</i> )	
A080	kačar ( <i>Circaetus gallicus</i> )	
A109	kotorna ( <i>Alectoris graeca</i> )	
A234	pivka ( <i>Picus canus</i> )	se doda
A091	planinski orel ( <i>Aquila chrysaetos</i> )	
A224	podhujka ( <i>Caprimulgus europaeus</i> )	
A281	puščavec ( <i>Monticola solitarius</i> )	se doda
A255	rjava cipa ( <i>Anthus campestris</i> )	se doda
A338	rjavi srakoper ( <i>Lanius collurio</i> )	se doda
A280	slegur ( <i>Monticola saxatilis</i> )	
A232	smrdokavra ( <i>Upupa epops</i> )	se doda
A103	sokol selec ( <i>Falco peregrinus</i> )	
A072	sršenar ( <i>Pernis apivorus</i> )	
A215	velika uharica ( <i>Bubo bubo</i> )	
A383	veliki strnad ( <i>Miliaria calandra</i> )	se doda
A233	vijeglavka ( <i>Jynx torquilla</i> )	se doda

## 3.6 Načrti za upravljanje območja in usmeritve, ki izhajajo iz njih

Za območja Natura 2000 je bil leta 2015 izdelan Program upravljanja območij Natura 2000 (2015–2020). V prilogi 6.1 Programa so določeni varstveni cilji, ki se praviloma nanašajo na vsako vrsto oziroma habitatni tip na vsakem območju Natura 2000, izhajajo pa iz varstvenih ciljev v skladu z Uredbo o posebnih varstvenih območjih (območjih Natura 2000). Varstveni cilji so javno dostopni na internetni strani: [http://www.natura2000.si/fileadmin/user\\_upload/pun\\_2016\\_6\\_1.xlsx](http://www.natura2000.si/fileadmin/user_upload/pun_2016_6_1.xlsx). Avtorji Dodatka za varovana območja smo varstvene cilje, ki prispevajo k ohranitveni vrednosti območja Natura 2000 POO Dolina Vipave in POV Vipavski rob povzeli iz omenjenega Programa, cilje smo tudi smiselno združili – navedeni so v poglavju 3.1.

## 3.7 Opis obstoječega izhodiščnega stanja območja

### POO Dolina Vipave (SI 3000226)

Območje obsega reko Vipavo z nekaterimi njenimi pritoki, ter del dna Vipavske doline s hidromelioracijskimi jarki, glinokopi, travišči in večjimi sklenjenimi območji gozdov, kot je npr. Panovec. Raznoliki habitatni so življenjski prostor številnih ogroženih živalskih vrst, predvsem rib,

rakov, kačjih pastirjev, metuljev, dvoživk in plazilcev. Po pomenu med njimi izstopa laška žaba, endemit širšega območja Padske nižine. Območje obsega približno 5112 ha.

#### POV Vipavski rob (SI 5000005)

Območje obsega obronke in pobočja Nanosa, Gore, Trnovskega gozda in Sabotina od Stran na Postojnskem do državne meje na zahodu, ter del dolinskega dna v zgornji in spodnji Vipavski dolini. Varovano območje je življenjski prostor številnih ogroženih vrst ptic kot npr. velike uharice, beloglavega jastreba, sokola selca, podhujke, hribskega škrjanca, črnočelega srakoperja. Območje obsega približno 13364 ha.

### 3.8 Ključne značilnosti habitatov ali vrst na območju

V nadaljevanju podajamo opise ključnih lastnosti kvalifikacijskih tistih vrst in habitatnih tipov za POO Dolina Vipave, na katere ima obrtna cona Pod železnico in Mirce lahko vpliv. Vir podatkov je naravovarstveni atlas (<http://www.naravovarstveni-atlas.si/>).

#### POO Dolina Vipave

Tabela 7: Ključne značilnosti kvalifikacijskih vrst in HT na območju POO Dolina Vipave

Kvalifikacijske vrste ali HT	Ključne značilnosti
laški piškur ( <i>Lethenteron zanandreaei</i> )	Do 20 cm dolgo telo je golo brez lusk, kačasto, po hrbtu sivkasto, po bokih in trebuhu srebrnkasto; plavuti neparne, rumenkaste. Oči so lateralno, usta okrogla, v obliki priseska, pri odraslih z zobci, pri ličinkah brez zobcev; ob strani tik za glavo je 7 parov zunanjih dihalnih odprtini (škržnih rež). Ličinke so 1-2 cm daljše od odraslih, na glavi in v predelu s škržnimi odprtinami imajo štiri temneje obarvane predele. Je sladkovodna vrsta jadranskega porečja, zadržuje se ob bregovih. Odrasli niso zajedavci in po drstitvi poginejo. V času drstitve, spomladi se selijo v zgornje dele potokov, kjer se zbirajo v skupine. Samice odlagajo jajca na prodnato dno, ličinke, ki se razvijejo iz njih, pa se zarijejo v muljasto dno in tam ostanejo 4-5 let. Ličinke se hranijo z organskim drobirjem, odrasle živali v času preobrazbe, ki traja 1-2 meseca pa tako z algami kot organskim drobirjem, ki ga precejajo iz mulja. Ogrožen je zaradi prekinitve drstnih poti z regulacijami vodotokov ter zaradi uničevanja življenjskega prostora z melioracijami in onesnaževanjem.
primorska podust ( <i>Chondrostoma genei</i> )	Primorska podust je 18-30 cm dolga riba vitkega vretenastega telesa srebrne barve, ki proti hrbtu prehaja v zeleno-sivo. Vzdolž bokov poteka temna proga. Usta so podstojna, plavuti so rumenkasto bele z oranžnimi robovi. Živi v jatah v srednjih tokovih manjših rek. Drsti se v jatah marca do maja na plitvih prodiščih, kjer voda ne preseže 0,5 m. Hrani se z vodnimi nevretenčarji, manj z vodnim rastlinjem. V Sloveniji je nekaj časa veljala za izumrlo. Ponovno je bila najdena leta 2003 in trenutni podatki kažejo, da živi le v reki Vipavi in nekaterih manjših potokih v Vipavski dolini. Ogroža jo naselitev podusti iz donavskega povodja (kompeticija).
primorska belica ( <i>Alburnus albidus</i> )	Primorska belica je 10-20 cm dolga riba bočno zelo sploščenega telesa srebrne barve, ki na hrbtu prehaja v

Kvalifikacijske vrste ali HT	Ključne značilnosti
	zeleno-sivo. Usta so nadstojna. Živi v jatah v tekočih vodah z zmernim in počasnim tokom ter v stoječih vodah. Drsti se maja in junija, ikre odlaga na vodno rastlinje. Hrani se z vodnimi nevretenčarji, ki jih pobira z vodne gladine. V Sloveniji jo najdemo v porečju Soče, Vipave in Rižane ter v Vanganelškem jezeru. V Sloveniji zaenkrat še ni ogrožena, občutljiva pa je na hidroregulacije, zaradi katerih izginjajo z rastlinjem porasli drstni prostori, in onesnaževanje voda.
mazenica ( <i>Rutilus rubilio</i> )	Mazenica je 15-30 cm dolga riba z bočno stisnjenim, visokim telesom srebrne barve, ki proti hrbtu prehaja v zelen-osivo. Šarenica je rumeno oranžna. vzdolž bokov poteka temna proga. Živi v stoječih in počasni tekočih vodah, v predelih z zmernim tokom. Drsti se aprila do maja, ikre odlaga na vodne rastline. Hrani se z algami, vodnimi rastlinami in nevretenčarji. V Sloveniji naseljuje samo Nadižo in Vipavo s pritoki. Ogrožajo jo regulacije, melioracije in osuševanje mokrišč.
grba ( <i>Barbus plebejus</i> )	Grba je 25-60 cm dolga riba vretenaste oblike s plosko trebušno stranjo. Telo je srebrne barve, ki na hrbtu prehaja v rumenorjavo. Usta so podstojna, na njih sta dva para brkov. Živi v jatah v srednjegorskih in nižinskih potokih ter večjih rekah. Drsti se maja in junija na prodnatih in peščenih tleh. Hrani se s talnimi nevretenčarji (rakci, ličinke žuželk, maloščetinci) in vodnim rastlinjem. V Sloveniji jo najdemo v porečju Soče, Dragonje, Rižane, Reke in Klivnika. Ogrožajo jo črpanje gramoza in hidroregulacije, zaradi česar izginjajo prodnate plitvine, kjer se hrani in odlaga ikre.
pohra ( <i>Barbus meridionalis</i> )	Pohra je 15-40 cm dolga riba rjavega vretenastega telesa s plosko trebušno stranjo. Po telesu ima številne temne lise. Usta so podstojna, na njih sta dva para brkov. Živi v jatah v srednjegorskih, redkeje nižinskih potokih. Drsti se maja do junija na prodnatem dnu. Hrani se z ličinkami vodnih žuželk, rakci in maloščetinci. V Sloveniji jo najdemo v osrednjem in JV delu, redkejša je v SV delu države. Ogrožata jo onesnaževanje voda in hidroregulacije.
navadna nežica ( <i>Cobitis taenia</i> )	Nežica je 8-14 cm dolga riba kačaste oblike. Telo je bočno sploščeno, glava ozka. vzdolž rjavo-rumenega telesa potekajo pasovi temnih lis. Na gobcu s podstojimi usti ima 3 pare brkov. Naseljuje počasi tekoče in stoječe vode (manjši potoki s peščenim dnom, mrtvice in rečni rokavi), kjer je čez dan zarita v peščeno, mivkasto ali muljasto dno. Drsti se aprila do junija na peščenem dnu, ikre odlaga na potopljene rastline in korenine dreves. Hrani se z drobnimi vodnimi nevretenčarji in rastlinskimi ostanki, ki jih ponoči pobira po dnu vodotokov. V Sloveniji naseljuje porečja Save, Mure, Drave, Kolpe, Krke in Vipave. Ogrožajo jo melioracije, osuševanja mokrišč in hidroregulacije, ki spremenijo strukturo dna in brežin.
kapelj ( <i>Cottus gobio</i> )	Kapelj je 8-18 cm dolga riba s ploščatim, gladkim in sluzastim telesom. Glava je široka in ploščata, gobec je velik. Na robu škržnega poklopca je trn. Prsne

Kvalifikacijske vrste ali HT	Ključne značilnosti
	plavuti so velike in pahljačaste. Živi v čistih, hitro tekočih vodah in v hladnih jezerih s kamnitim dnom. Drsti se februarja do maja, samica prilepi ikre na kamen, samec pa jih čuva do izvalitve. Hrani se z ličinkami žuželk, polži, rakci in drugimi talnimi živalmi. V Sloveniji ga najdemo v manjših, hitro tekočih in čistih potokih in rekah obeh porečij. Ogrožajo ga hidroregulacije, organsko onesnaženje voda in načrtno iztrebljanje v t.i. postrvkih gojitvenih potokih.

### 3.9 Podatki o sezonskih vplivih in vplivih naravnih motenj na ključne habitate ali vrste na območju

Na širšem območju poslovnih con ni takih sezonskih vplivov ali vplivov naravnih motenj, ki bi vplivali na ključne značilnosti habitatov vrst.

## 4 PODATKI O UGOTOVLJENIH VPLIVIH IN NJIHOVI PRESOJI

### 4.1 Opredelitev ugotovljenih škodljivih vplivov plana ali s planom načrtovanega posega v naravo na varstvene cilje posameznih varovanih območij in njihovo celovitost ter povezanost, vključno s kumulativnimi vplivi

Dopolnitve in spremembe Pravilnika o presoji sprejemljivosti vplivov izvedbe planov in posegov na varovana območja (Uradni list RS, št. 38/10) predpisujejo, da je za posege, za katere je treba izvesti presojo vplivov na okolje, daljinski vpliv dvakrat večji od območja daljinskega vpliva, navedenega v Prilogi, kar za izgradnjo komunalne infrastrukture znaša 200 m.

Poslovna cona Pod železnico se varovanima območjema Natura 2000 (POO dolina Vipave in POV Vipavski rob) najbolj približa na njenem južnem delu. Od samih območji jo loči hitra cesta Razdrto – Vrtojba in odvodnih odpadne padavinske vode, ki poteka vzporedno s hitro cesto.

V nadaljevanju je izvedena presoja vplivov na navedena dva varovana območji. V tabelah so opisani vplivi na kvalifikacijske vrste in habitatne tipe ter vplivi na doseganje varstvenih ciljev območij Natura 2000. Matrike so izdelane za vrste in habitatne tipe, za katere je ocenjeno da so nanje možni negativni vplivi.

#### POO Dolina Vipave

Tabela 8: Vpliv na kvalifikacijske vrste in HT v POO Dolina Vipave

Kvalifikacijske vrste in HT	Vpliv
ozki vrtenec ( <i>Vertigo angustior</i> ) navadni škržek ( <i>Unio crassus</i> ) strašnič in mravljiščar ( <i>Maculinea teleius</i> ) močvirski cekinček ( <i>Lycaena dispar</i> ) travniški postavnež ( <i>Euphydryas aurinia</i> ) črtasti medvedek ( <i>Callimorpha quadripunctaria</i> )	Na vplivnem območju posegov ni opredeljeno območje habitatov navedenih vrst. Vpliva nanje ne bo (ocena A).



Kvalifikacijske vrste in HT	Vpliv
rogač ( <i>Lucanus cervus</i> )	
primorska podust ( <i>Chondrostoma genei</i> ) primorska belica ( <i>Alburnus albidus</i> ) mazenica ( <i>Rutilus rubilio</i> ) grba ( <i>Barbus plebejus</i> ) pohra ( <i>Barbus meridionalis</i> ) navadna nežica ( <i>Cobitis taenia</i> ) kapelj ( <i>Cottus gobio</i> )	Reka Hubelj, v katero se izliva padavinski odvodnik bi lahko ob primeru izlitja nevarnih snovi v kanalizacijo za odvajanje odpadne padavinske vode potencialno ogrozila vodne kvalifikacijske vrste v Hublju ali kasneje v Vipavi (ocena B).
hribski urh ( <i>Bombina variegata</i> ) veliki pupek ( <i>Triturus carnifex</i> )	Celotno območje POO predstavlja območje pojavljanja vrste. Na podlagi terenskega ogleda območja je bilo ugotovljeno, da vplivno območje cone ne predstavlja pomembnejšega habitata vrste, vpliva nanjo ne pričakujemo (ocena A).
Ilirski hrastovo-belogabrovi gozdovi ( <i>Erythronio-Carpinion</i> )	Na vplivnem območju posega se navedeni kvalifikacijski habitatni tip ne pojavlja. Vpliva nanj ne bo (ocena A).

Matrike ocene vplivov so v prilogah. V matrikah so navedene le vrste in HT, za katere se ocenjuje, da je nanje možen vpliv (ocena B).

### POV Vipavski rob

Tabela 9: Vpliv na kvalifikacijske vrste v POV Vipavski rob

Vrsta	Vpliv
beloglavi jastreb ( <i>Gyps fulvus</i> ) črna žolna ( <i>Dryocopus martius</i> ) črni škarnik ( <i>Milvus migrans</i> ) črnočeli srakoper ( <i>Lanius minor</i> ) hribski škrjanec ( <i>Lullula arborea</i> ) kačar ( <i>Circaetus gallicus</i> ) kotorna ( <i>Alectoris graeca</i> ) pivka ( <i>Picus canus</i> ) planinski orol ( <i>Aquila chrysaetos</i> ) podhujka ( <i>Caprimulgus europaeus</i> ) puščavec ( <i>Monticola solitarius</i> ) rjava cipa ( <i>Anthus campestris</i> ) rjavi srakoper ( <i>Lanius collurio</i> ) slegur ( <i>Monticola saxatilis</i> ) smrdokavra ( <i>Upupa epops</i> ) sokol selec ( <i>Falco peregrinus</i> ) sršenar ( <i>Pernis apivorus</i> ) velika uharica ( <i>Bubo bubo</i> ) veliki strnad ( <i>Miliaria calandra</i> ) vijeglavka ( <i>Jynx torquilla</i> )	Poslovna cona Pod železnico in Mirce po naših ocenah ne bosta negativno vplivali na kvalifikacijske vrste POV Vipavski rob. V sklopu terenskih ogledov je bilo ugotovljeno, da območje daljinskega vpliva ne predstavlja primerne gnezdilne ali prehranjevalnega habitata kvalifikacijskih vrst. Dejstvo v prostoru je tudi hitra cesta Razdrto – Vrtojba, ki z vidika prisotnosti določenih vrst predstavlja ključno motnjo, zato ni velike verjetnosti, da bi se na tem območju zadrževale omenjene vrste (ocena A).

## 4.2 Ugotovitve v primeru preveritve alternativnih rešitev, navedba preverjenih rešitev in razlogi za izbor predlagane rešitve

Za poseg niso bile obravnavane alternativne rešitve.

#### **4.3 Razlaga o možnosti omilitve škodljivih vplivov z navedbo ustreznih omilitvenih ukrepov in razlogi za konkreten izbor omilitvenega ukrepa**

Omilitveni ukrepi niso potrebni.

#### **4.4 Določitev časovnega okvirja izvedbe omilitvenih ukrepov, navedba nosilcev njihove izvedbe in način spremljanja uspešnosti izvedenih omilitvenih ukrepov**

Omilitveni ukrepi niso potrebni.

#### **4.5 Navedba morebitnih načrtovanih ali obravnavanih pobud za ohranjanje narave, ki lahko vpliva na bodoče stanje območja**

Na vplivnem območju posega ni načrtovanih ali obravnavanih pobud za vzpostavitev zavarovanih območij.

### **5 NAVEDBA O VIRIH PODATKOV OZIROMA NAČINU NJIHOVE PRIDOBITVE IN UPORABLJENIH METODAH NAPOVEDOVANJA VPLIVA IN PRESOJ**

#### **5.1 Literatura in drugi viri**

- Atlas okolja, Agencija RS za okolje, <http://gis.arso.gov.si/atlasokolja/>, maj 2016.
- Geoportal ARSO, Spletna objektna storitev (WFS), Ministrstvo za okolje in prostor, Agencija RS za okolje, <http://gis.arso.gov.si/geoportal/catalog/main/home.page> (maj 2016)
- GERK, Dejanska raba, december 2015, Ministrstvo za kmetijstvo, gozdarstvo in prehrano, <http://rkg.gov.si/GERK/>.
- Internetna stran ZRSVN, Katalog informacij javnega značaja, Cone habitatov vrst in habitatnih tipov v območjih Natura 2000, [http://www.zrsvn.si/sl/informacija.asp?id\\_meta\\_type=62&id\\_informacija=612](http://www.zrsvn.si/sl/informacija.asp?id_meta_type=62&id_informacija=612), maj 2016.
- Jogan N., Kaligarič M., Leskovar I., Seliškar A., Dobravec J., 2004. Habitatni tipi Slovenije HTS 2004, tipologija. Ljubljana, Agencija RS za okolje.
- MKGP. 2015. Digitalni prostorski podatki so dostopni na spletni strani <http://rkg.gov.si/GERK/>
- Naravovarstveni atlas, ZRSVN. <http://www.naravovarstveni-atlas.si/nvajavni/> (maj 2016)
- Natura 2000 – Biseri slovenske narave, <http://www.natura2000.gov.si/> (8. maj 2014)
- Predlagana zavarovana območja, ARSO, posredovano po e-pošti od AVersic@gov.si (12. maj 2006)
- Program upravljanja območij Natura 2000 za obdobje 2015 – 2020 (MOP, april 2015)

#### **5.2 Zakonodaja**

- Zakon o varstvu okolja (Uradni list RS, št. 41/04 – ZVO-1, 20/06-ZVO-1A, 39/06-ZVO-1-UPB1, 70/08-ZVO-1B, 108/09 – ZVO - 1C, 48/12 – ZVO-1D, 57/12 – ZVO-1E, 92/13 – ZVO – 1F, 56/15 – ZVO-1G, 102/15 –ZVO-1H)
- Zakon o ratifikaciji sporazuma o varstvu netopirjev v Evropi (Uradni list RS, št. 102/03)
- Zakon o ratifikaciji Konvencije o varstvu selitvenih vrst prostoživečih živali (Uradni list RS, št. 72/98).

- Zakon o ratifikaciji Konvencije o varstvu prosto živečega evropskega rastlinstva in živalstva ter njunih naravnih življenjskih prostorov – Bernska konvencija (Uradni list RS, št. 55/99)
- Zakon o ratifikaciji Konvencije o biološki raznovrstnosti (Uradni list RS, št. 30/96)
- Zakon o ohranjanju narave (Uradni list RS, št. 96/04 –ZON-UPB2, 46/14- ZON-C)
- Uredba o zvrsteh naravnih vrednot (Uradni list RS, št. 52/02, 67/03)
- Uredba o zavarovanih prosto živečih živalskih vrstah (Uradni list RS, št. 46/04, 109/04, 84/05, 115/07, Odločba US 13.03.2008, 96/08, 36/09, 102/11, 15/14)
- Uredba o zavarovanih prosto živečih rastlinskih vrstah (Uradni list RS, št. 46/04, 110/04, 115/07, 36/09, 15/14)
- Uredba o posegih v okolje, za katere je treba izvesti presojo vplivov na okolje (Uradni list RS, št. 51/14)
- Uredba o posebnih varstvenih območjih (območjih Natura 2000) (Uradni list RS, št. 49/04, 110/04, 59/07, 43/08, 8/12, 33/13, 35/13, 39/13, 3/14, 21/16)
- Uredba o mejnih vrednostih svetlobnega onesnaževanja okolja (Uradni list RS, št. 81/07, 109/07, 62/10, 46/13)
- Uredba o habitatnih tipih (Uradni list RS, št. 112/03, 36/09, 33/13)
- Uredba o ekološko pomembnih območjih (Uradni list RS, št. 48/04, 33/13, 99/13)
- Pravilnik o uvrstitvi ogroženih rastlinskih in živalskih vrst v rdeči seznam (Uradni list RS, št. 82/02, 42/10)
- Pravilnik o presoji sprejemljivosti vplivov izvedbe planov in posegov v naravo na varovana območja (Uradni list RS, št. 130/04, 53/06, 38/10, 3/11)
- Pravilnik o določitvi in varstvu naravnih vrednot (Uradni list RS, št. 111/04, 70/06, 58/09, 93/10)
- Direktiva Sveta 92/43/EGS z dne 21. maja 1992 o ohranjanju naravnih habitatov ter prosto živečih živalskih in rastlinskih vrst
- Direktiva Sveta 79/409/EGS z dne 2. aprila 1979 o ohranjanju prosto živečih ptic

### **5.3 Uporabljene metode**

Podatki uporabljeni v poročilu so bili pridobljeni na podlagi javno dostopne literature na spletnih straneh ter grafičnih podatkov ZRSVN.

Posledice učinkov posega na varstvene cilje posameznih varovanih območij in njihovo celovitost ter povezanost smo ocenjevali v skladu s Pravilnikom o presoji sprejemljivosti vplivov izvedbe planov in posegov v naravo na varovana območja (Uradni list RS, št. 130/04, 53/06, 38/10, 3/11):

A – ni vpliva / pozitiven vpliv

B – nebiten vpliv

C – nebiten vpliv pod pogoji (ob izvedbi omilitvenih ukrepov)

D – bistven vpliv

E – uničujoč vpliv


Velikostni razred **A, B, C** »VPLIVI POSEGA NISO ŠKODLJIVI«.

Velikostni razred **D, E** »VPLIVI POSEGA SO POMEMBNI IN ŠKODLJIVI«.

Vplive izvedbe posega na obravnavane kvalifikacijske/ključne vrste in HT smo ocenili na osnovi Pravilnika o presoji sprejemljivosti vplivov izvedbe planov in posegov v naravo na varovana območja. Oceno vpliva in vrednotenje smo podali na podlagi pridobljenih strokovnih izkušenj in spoznanj.

Matrike so izdelane v skladu s priložo 6 Pravilnika o presoji sprejemljivosti planov in posegov v naravo na varovana območja (Uradni list RS, št. 130/04, 53/06, 38/10, 3/11).

Cone habitatnih tipov in cone habitatov vrst so tisti deli območij, ki so bistveni deli habitatov posameznih rastlinskih in živalskih vrst ter posameznih habitatnih tipov, zaradi katerih je Natura območje opredeljeno. Cone za kvalifikacijske vrste in HT smo povzeli po Katalogu informacij javnega značaja, internetna stran ZRSVN, maj 2016.



**6 NAVEDBE O IZDELOVALCIH IN MOREBITNIH  
PODIZVAJALCIH POROČILA**

<b>Soizvajalca:</b>	AQUARIUS d.o.o. Ljubljana Cesta Andreja Bitenca 68 1000 Ljubljana	Matrika ZVO d.o.o. Stegne 21c 1000 Ljubljana
<b>Direktor:</b>	mag. Martin Žerdin	Uroš Kobe
Vodja naloge:	mag. Martin Gregorc, univ. dipl. biol., MATRIKA ZVO d.o.o.	
Sodelavci:	Uroš Kobe, univ. dipl. inž. kem. tehn., MATRIKA ZVO d.o.o.	
	Lea Pačnik, univ. dipl. biol., AQUARIUS d.o.o. Ljubljana	

## PRILOGA:

## Matrika za POO Dolina Vipave

Kategorija učinka	Pomembnost učinka		Vpliv na celovitost območja	Vpliv na povezanost območij	Vpliv na varstvene cilje območja*	
Delež ali velikostni razred trajne (po zaključku projekta) izgube območja habitata vrste oz. habitatnega tipa zaradi neposrednega vpliva	Vrsta	podocena	podocena	podocena	Varstveni cilji	podocena
	primorska podust	A	A	A	3, 4	A
	primorska belica	A	A	A		A
	mazenica	A	A	A		A
	grba	A	A	A		A
	pohra	A	A	A		A
	navadna nežica	A	A	A		A
	kapelj	A	A	A		A
Delež ali velikostni razred začasne (v času izvajanja projekta) izgube območja habitata vrste oz. habitatnega tipa zaradi neposrednega vpliva v času izvajanja projekta	Vrsta	podocena	podocena	podocena	Varstveni cilji	podocena
	primorska podust	A	A	A	3, 4	A
	primorska belica	A	A	A		A
	mazenica	A	A	A		A
	grba	A	A	A		A
	pohra	A	A	A		A
	navadna nežica	A	A	A		A
	kapelj	A	A	A		A
Velikostni razred spremembe posebnih struktur ali rabe (intenzifikacija ali opustitev) ali naravnih procesov, potrebnih za dolgoročno ohranitev vrste ali habitatnega tipa	Vrsta	podocena	podocena	podocena	Varstveni cilji	podocena
	primorska podust	A	A	A	3, 4	A
	primorska belica	A	A	A		A
	mazenica	A	A	A		A
	grba	A	A	A		A
	pohra	A	A	A		A
	navadna nežica	A	A	A		A
	kapelj	A	A	A		A
Velikostni razred spremembe ključnih indikativnih kemikalij (tudi kot posledice onesnaženja), spremembe sevanja, osvetljevanja, hrupa	Vrsta	podocena	podocena	podocena	Varstveni cilji	podocena
	primorska podust	A	A	A	3, 4 -II-	A
	primorska belica	A	A	A		A
	mazenica	A	A	A		A
	grba	A	A	A		A
	pohra	A	A	A		A
	navadna nežica	A	A	A		A
	kapelj	A	A	A		A
Velikostni razred spremembe vodnega režima, naravne dinamike vodotoka (vključno s poplavljanjem)	Vrsta	podocena	podocena	podocena	Varstveni cilji	podocena
	primorska podust	B	B	B	3, 4	B
	primorska belica	B	B	B		B
	mazenica	B	B	B		B
	grba	B	B	B		B
	pohra	B	B	B		B
	navadna nežica	B	B	B		B
	kapelj	B	B	B		B



Velikostni razred znižanja uspeha razmnoževanja in preživetja zaradi fragmentacije habitata v pokrajini	Vrsta	podocena	podocena	podocena	Varstveni cilji	podocena
	primorska podust	A	A	A	3, 4	A
	primorska belica	A	A	A		A
	mazenica	A	A	A		A
	grba	A	A	A		A
	pohra	A	A	A		A
	navadna nežica	A	A	A		A
	kapelj	A	A	A		A
Velikostni razred znižanja uspeha razmnoževanja in preživetja oz. spremembo v stopnji smrtnosti zaradi postavitve ovir v habitat vrste	Vrsta	podocena	podocena	podocena	Varstveni cilji	podocena
	primorska podust	A	A	A	3, 4	A
	primorska belica	A	A	A		A
	mazenica	A	A	A		A
	grba	A	A	A		A
	pohra	A	A	A		A
	navadna nežica	A	A	A		A
	kapelj	A	A	A		A
Velikostni razred zmanjšanja površine zaplat habitata vrste ali habitatnega tipa	Vrsta	podocena	podocena	podocena	Varstveni cilji	podocena
	primorska podust	A	A	A	3, 4	A
	primorska belica	A	A	A		A
	mazenica	A	A	A		A
	grba	A	A	A		A
	pohra	A	A	A		A
	navadna nežica	A	A	A		A
	kapelj	A	A	A		A
(samo za vrste) Velikostni razred ali odstotek trajnega upada velikosti populacije vrste	Vrsta	podocena	podocena	podocena	Varstveni cilji	podocena
	primorska podust	A	A	A	3, 4	A
	primorska belica	A	A	A		A
	mazenica	A	A	A		A
	grba	A	A	A		A
	pohra	A	A	A		A
	navadna nežica	A	A	A		A
	kapelj	A	A	A		A
(samo za vrste) Velikostni razred ali odstotek začasnega upada velikosti populacije vrste	Vrsta	podocena	podocena	podocena	Varstveni cilji	podocena
	primorska podust	A	A	A	3, 4	A
	primorska belica	A	A	A		A
	mazenica	A	A	A		A
	grba	A	A	A		A
	pohra	A	A	A		A
	navadna nežica	A	A	A		A
	kapelj	A	A	A		A

\*V tabeli so zaporedne številke varstvenih ciljev:

1. Ohranjanje velikosti območij, na katerih uspevajo kvalifikacijski habitatni tipi.
2. Ohranjanje specifičnih lastnosti, struktur in procesov, ki so potrebni za uspevanje kvalifikacijskih habitatnih tipov.
3. Ohranjanje velikosti populacij kvalifikacijskih vrst.
4. Ohranjanje velikosti habitatov kvalifikacijskih vrst ter specifičnih lastnosti, struktur in procesov v teh habitatih.

## Matrika POO Dravinja s pritoki

Kategorija učinka	Pomembnost učinka		Vpliv na celovitost območja	Vpliv na povezanost območij	Vpliv na varstvene cilje območja*	
Delež ali velikostni razred trajne (po zaključku projekta) izgube območja habitata vrste oz. habitatnega tipa zaradi neposrednega vpliva	Vrsta	podocena	podocena	podocena	Varstveni cilji	podocena
	kačji potočnik	A	A	A	3, 4	A
	navadni koščak	A	A	A	3, 4	A
	potočni piškurji	A	A	A	3, 4	A
	pohra	A	A	A	3, 4	A
	platnica	A	A	A	3, 4	A
	Vodotoki v nižinskem in montanskem pasu	A	A	A	1, 2	A
	Reke z muljastimi obrežji	A	A	A	1, 2	A
	Nižinske in montanske do alpine hidrofilne robne združbe z visokim steblikovjem	A	A	A	1, 2	A
	Nižinski, ekstenzivno gojeni travniki	A	A	A	1, 2	A
Delež ali velikostni razred začasne (v času izvajanja projekta) izgube območja habitata vrste oz. habitatnega tipa zaradi neposrednega vpliva v času izvajanja projekta	Vrsta	podocena	podocena	podocena	Varstveni cilji	podocena
	kačji potočnik	A	A	A	3, 4	A
	navadni koščak	A	A	A	3, 4	A
	potočni piškurji	A	A	A	3, 4	A
	pohra	A	A	A	3, 4	A
	platnica	A	A	A	3, 4	A
	Vodotoki v nižinskem in montanskem pasu	A	A	A	1, 2	A
	Reke z muljastimi obrežji	A	A	A	1, 2	A
	Nižinske in montanske do alpine hidrofilne robne združbe z visokim steblikovjem	A	A	A	1, 2	A
	Nižinski, ekstenzivno gojeni travniki	A	A	A	1, 2	A
Velikostni razred spremembe posebnih struktur ali rabe (intenzifikacija ali opustitev) ali naravnih procesov, potrebnih za dolgoročno ohranitev vrste ali habitatnega tipa	Vrsta	podocena	podocena	podocena	Varstveni cilji	podocena
	kačji potočnik	A	A	A	3, 4	A
	navadni koščak	A	A	A	3, 4	A
	potočni piškurji	A	A	A	3, 4	A
	pohra	A	A	A	3, 4	A
	platnica	A	A	A	3, 4	A
	Vodotoki v nižinskem in montanskem pasu	A	A	A	1, 2	A
	Reke z muljastimi obrežji	A	A	A	1, 2	A
	Nižinske in montanske do alpine hidrofilne robne združbe z	A	A	A	1, 2	A

Kategorija učinka	Pomembnost učinka	Vpliv na celovitost območja	Vpliv na povezanost območij	Vpliv na varstvene cilje območja*
	visokim steblikovjem			
	Nižinski, ekstenzivno gojeni travniki	A	A	A
Velikostni razred spremembe ključnih indikativnih kemikalij (tudi kot posledice onesnaženja), spremembe sevanja, osvetljevanja, hrupa	Vrsta	podocena	podocena	podocena
	kačji potočnik	B	A	A
	navadni koščak	B	A	A
	potočni piškurji	B	A	A
	pohra	B	A	A
	platnica	B	A	A
	Vodotoki v nižinskem in montanskem pasu	B	A	A
	Reke z muljastimi obrežji	B	A	A
	Nižinske in montanske do alpinske hidrofilne robne združbe z visokim steblikovjem	B	A	A
	Nižinski, ekstenzivno gojeni travniki	B	A	A
Velikostni razred spremembe vodnega režima, naravne dinamike vodotoka (vključno s poplavljanjem)	Vrsta	podocena	podocena	podocena
	kačji potočnik	A	A	A
	navadni koščak	A	A	A
	potočni piškurji	A	A	A
	pohra	A	A	A
	platnica	A	A	A
	Vodotoki v nižinskem in montanskem pasu	A	A	A
	Reke z muljastimi obrežji	A	A	A
	Nižinske in montanske do alpinske hidrofilne robne združbe z visokim steblikovjem	A	A	A
	Nižinski, ekstenzivno gojeni travniki	A	A	A
Velikostni razred znižanja uspeha razmnoževanja in preživetja zaradi fragmentacije habitata v pokrajini	Vrsta	podocena	podocena	podocena
	kačji potočnik	A	A	A
	navadni koščak	A	A	A
	potočni piškurji	A	A	A
	pohra	A	A	A
	platnica	A	A	A
	Vodotoki v nižinskem in montanskem pasu	A	A	A
	Reke z muljastimi obrežji	A	A	A
	Nižinske in montanske do alpinske hidrofilne	A	A	A

**DODATEK ZA VAROVANA OBMOČJA**

Kategorija učinka	Pomembnost učinka		Vpliv na celovitost območja	Vpliv na povezanost območij	Vpliv na varstvene cilje območja*	
	robne združbe z visokim steblikovjem					
	Nižinski, ekstenzivno gojeni travniki	A	A	A	1, 2	A
Velikostni razred znižanja uspeha razmnoževanja in preživetja oz. spremembo v stopnji smrtnosti zaradi postavitve ovir v habitat vrste	Vrsta	podocena	podocena	podocena	Varstveni cilji	podocena
	kačji potočnik	A	A	A	3, 4	A
	navadni koščak	A	A	A	3, 4	A
	potočni piškurji	A	A	A	3, 4	A
	pohra	A	A	A	3, 4	A
	platnica	A	A	A	3, 4	A
	Vodotoki v nižinskem in montanskem pasu	A	A	A	1, 2	A
	Reke z muljastimi obrežji	A	A	A	1, 2	A
	Nižinske in montanske do alpinske hidrofilne robne združbe z visokim steblikovjem	A	A	A	1, 2	A
	Nižinski, ekstenzivno gojeni travniki	A	A	A	1, 2	A
Velikostni razred zmanjšanja površine zaplat habitata vrste ali habitatnega tipa	Vrsta	podocena	podocena	podocena	Varstveni cilji	podocena
	kačji potočnik	A	A	A	3, 4	A
	navadni koščak	A	A	A	3, 4	A
	potočni piškurji	A	A	A	3, 4	A
	pohra	A	A	A	3, 4	A
	platnica	A	A	A	3, 4	A
	Vodotoki v nižinskem in montanskem pasu	A	A	A	1, 2	A
	Reke z muljastimi obrežji	A	A	A	1, 2	A
	Nižinske in montanske do alpinske hidrofilne robne združbe z visokim steblikovjem	A	A	A	1, 2	A
	Nižinski, ekstenzivno gojeni travniki	A	A	A	1, 2	A
(samo za vrste) Velikostni razred ali odstotek trajnega upada velikosti populacije vrste	Vrsta	podocena	podocena	podocena	Varstveni cilji	podocena
	kačji potočnik	A	A	A	3, 4	A
	navadni koščak	A	A	A	3, 4	A
	potočni piškurji	A	A	A	3, 4	A
	pohra	A	A	A	3, 4	A
	platnica	A	A	A	3, 4	A
(samo za vrste) Velikostni razred ali odstotek začasnega upada velikosti populacije vrste	Vrsta	podocena	podocena	podocena	Varstveni dejavnik	podocena
	kačji potočnik	A	A	A	3, 4	A
	navadni koščak	A	A	A	3, 4	A
	potočni piškurji	A	A	A	3, 4	A
	pohra	A	A	A	3, 4	A

Kategorija učinka	Pomembnost učinka		Vpliv na celovitost območja	Vpliv na povezanost območij	Vpliv na varstvene cilje območja*	
	platnica	A	A	A	3, 4	A

\*V tabeli so zaporedne številke varstvenih ciljev:

1. Ohranjanje velikosti območij, na katerih uspevajo kvalifikacijski habitatni tipi.
2. Ohranjanje specifičnih lastnosti, struktur in procesov, ki so potrebni za uspevanje kvalifikacijskih habitatnih tipov.
3. Ohranjanje velikosti populacij kvalifikacijskih vrst.
4. Ohranjanje velikosti habitatov kvalifikacijskih vrst ter specifičnih lastnosti, struktur in procesov v teh habitatih.